

SISM 2020

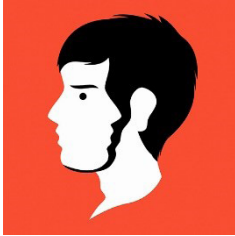
SANTÉ MENTALE ET DISCRIMINATIONS



**Quelles sont les conséquences
des discriminations pour les
personnes vivant avec des
troubles psychiques ?**

- Professionnels -

La stigmatisation des patients



Selon l'OMS, la santé mentale est un état de bien-être permettant à chacun de reconnaître ses propres capacités, de se réaliser, de surmonter les tensions normales de la vie, d'accomplir un travail productif et fructueux et de contribuer à la vie de la communauté. En Europe, une personne sur quatre est confrontée à un problème de santé mentale au cours de sa vie. Cela signifie que nous avons tous dans notre entourage une personne qui souffre ou a souffert de troubles mentaux. Pourtant notre représentation du « fou » repose sur des préjugés qui entravent dans leur quotidien les personnes souffrant de ces maux.

Cité des sciences et de l'industrie. [Conférences. Santé Mentale : Bousculons nos préjugés.](#) 2016

Depuis des temps immémoriaux le « FOU » intrigue, amuse, mais la plupart du temps inquiète et fait peur. A cause de sa folie l'individu va être étiqueté et considéré hors normes, mis à l'écart de la société. Selon les âges et les lieux la « Folie » a pu donner lieu à différents types de représentations et de comportements associés. La plupart de ces représentations ont introduit une notion nouvelle dans l'univers de la Folie, celle du péché et de la folie considérée comme faute et comme châtement.

TASSET Sébastien. [Qualité de vie et rétablissement : L'impact de la Stigmatisation intériorisée.](#) 2015.



Les études montrent la difficulté à identifier précocement les comorbidités somatiques chez les malades psychiques et à les prendre en charge correctement (difficultés d'accès aux soins et de maintien des patients dans des programmes thérapeutiques souvent complexes).



GIORDANA Jean-Yves. [Stigmatisation et auto-stigmatisation des patients atteints de pathologies psychiatriques comme obstacles aux soins somatiques.](#) PRATIQUES EN SANTE MENTALE, 2013 ; 59 (2) : 41-44.



L'objectif de l'étude INDIGO est de décrire et analyser les modèles de discrimination touchant des personnes ayant fait l'objet d'un diagnostic de troubles schizophréniques, ainsi que la relation entre discrimination anticipée et vécue. Il s'agit d'une étude transversale menée sous la forme d'entretiens réalisés par des professionnels de la santé mentale. L'article présente les principaux résultats internationaux et français, une discussion méthodologique et une ouverture sur les effets positifs collatéraux de cette étude novatrice.

Daumerie, Nicolas & Vasseur-Bacle, Simon & Giordana, J.-Y & Mannone, Bourdais & CARIA, Aude & Roelandt, Jean-Luc. [La discrimination vécue par les personnes ayant reçu un diagnostic de troubles schizophréniques. Premiers résultats français de l'étude INDIGO.](#) L'ENCEPHALE, 2012 ; 38.

Mieux comprendre et accompagner

Rétablissement, réhabilitation psychosociale et schizophrénie. 2019

Cycle de conférences FondaMental 2018-2019 : Des bases de données au service de la psychiatrie française .



Julien Dubreucq, Centre Hospitalier Alpes-Isère, Grenoble, France
 Discutant : Jérôme Favrod, Institut et haute Ecole de la santé La Source, Lausanne, Suisse



Documentaire sur la schizophrénie, avec notamment, une séance du programme Profamille au Service Hospitalo-Universitaire du CH Sainte-Anne, animée par Dominique Willard. Pourquoi la schizophrénie est si complexe à diagnostiquer ? Si la recherche avance et permet désormais de mieux la soigner, la société, elle, peine à comprendre ces malades. Nous tenterons de comprendre les dessous d'un mal tabou, ses facteurs à risques, et ses évolutions.

Public sénat.fr. Schizophrénie, l'envers de la raison. 2019

Nicolas Barré Trochery

Accompagner
le rétablissement
d'une personne
avec schizophrénie



Document
numérique

Chronique
Sociale

Les personnes concernées par la maladie et leurs proches ainsi que les professionnels du secteur sanitaire ou social trouveront, dans ce guide, des outils techniques et pratiques ainsi qu'une théorie des stades d'évolution qui mènent au rétablissement de la personne avec schizophrénie.

BARRE TROCHERY Nicolas. [Accompagner le rétablissement d'une personne avec schizophrénie.](#) Chronique sociale, 2017.

L'émergence officielle du concept de « handicap psychique », avec la loi du 11 février 2005, a permis aux personnes souffrant de troubles psychiatriques durables et invalidants d'accéder à un certain nombre de droits nouveaux. Ce changement, attendu, implique un changement de posture et de regard sur les personnes victimes de leurs troubles et qui ont droit à la compensation des difficultés qu'ils rencontrent pour accéder à une pleine citoyenneté.

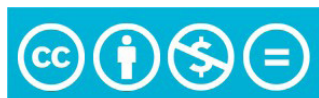
L'Information
Psychiatrique

Le ROY-HATALA Claire, LEGUAY Denis. [« Handicap psychique » : le chemin qui reste à parcourir.](#) L'INFORMATION PSYCHIATRIQUE, 2013 ; 89 (3) : 221-226.

Sources : Base Santé Psy, Cairn, EHESP, Google Scholar, Resarch Gate, HAL

Recherche : Catherine Roux-Baillet, CH Buëch-Durance

Mise en page : Equipe de coordination d'Ascodocpsy



Vous êtes libre de reproduire, distribuer et communiquer ce document, selon les conditions suivantes : Paternité (vous devez citer Ascodocpsy comme auteur original) – Pas d'utilisation commerciale – Pas de modification